

GUIDE DE MONTAGE

Poignée ergonomique PEP

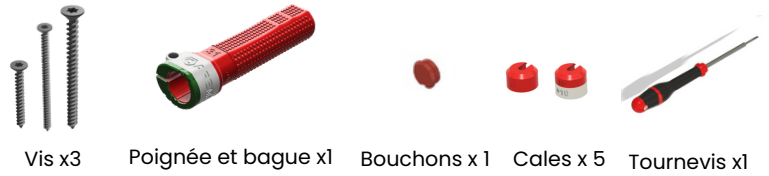
Pour aviron type concept 2 / wintech



COUPLE ET POINTE

Lire soigneusement ces instructions et les respecter de manière à assurer une utilisation correcte.

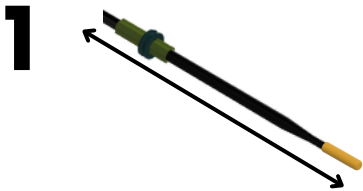
Matériel nécessaire pour un aviron :



MONTAGE DE LA POIGNÉE

Mesurez votre longueur d'aviron, cela servira à choisir vos cales de réglage.

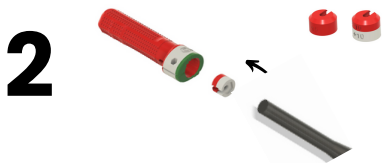
Démontez la poignée de votre aviron.



Commencez par démonter la poignée de votre aviron, puis **insérez la nouvelle poignée à fond.**

Mesurez à nouveau la longueur d'aviron

Choisissez le nombre de cales utiles à insérer dans la poignée pour obtenir le levier intérieur désiré.

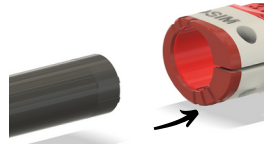


Insérez les Cales dans la Poignée

insérez soigneusement à l'intérieur de la poignée de l'aviron la/les cale(s) en commençant toujours par la cale rouge de 10 mm ou 15 mm.

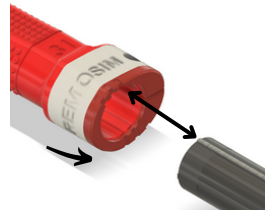
Les cales blanches de 10 mm s'emboîtent dans les cales rouges, et les une dans les autres.

3



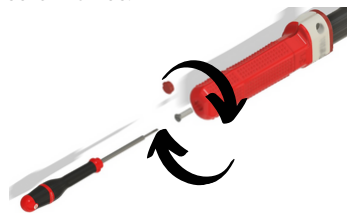
Choisissez la **position en rotation** de la poignée sur le manche de l'aviron. Il y a trois positions possibles.

4



Insérez la poignée sur le tube en veillant à positionner le repère en rotation choisi en face de la nervure du tube. Les repères sur la bague vous seront utiles.

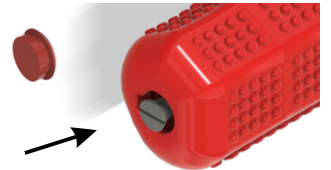
5



Choisissez une longueur de vis adaptée parmi les trois fournies et **insérez-la à l'extrémité de la poignée**. Serrez-la jusqu'à ce qu'elle soit bien ajustée, sans appliquer une force excessive.

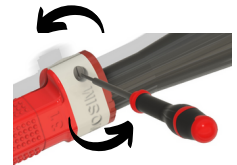
Assurez-vous qu'elle est bloquée.

6



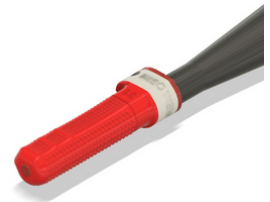
Mettez en place le **bouchon de protection** des pouces en veillant à ce que le gros diamètre soit inséré en premier, l'encoche de démontage du bouchon alignée avec celle de la poignée.

7



Vissez la **bague de serrage** afin de fixer la poignée sur le tube.

8



Assurez-vous que la poignée est solidement fixée.

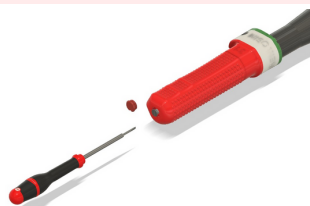
Félicitations, le montage est terminé.

- Il est possible que vous n'ayez pas besoin de cales pour obtenir le bon levier intérieur.

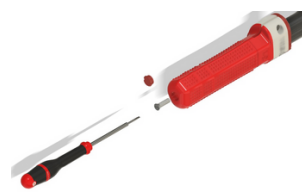
DÉMONTAGE DE LA POIGNÉE



1 Commencez par **dévisser soigneusement** la bague de serrage.



2 Utilisez un petit tournevis plat pour faire levier et **retirer délicatement le bouchon** en plaçant le tournevis dans l'espace prévu à cet effet.



3 Une fois le bouchon retiré, **dévissez la vis** située à l'extrémité de la poignée.



4 Une fois la vis enlevée, **retirez la poignée de l'aviron** en la tirant. Au besoin, récupérez les cales de réglage.

ASSEMBLY GUIDE

Poignée ergonomique PEP

For rowing type concept 2/ wintech



TORQUE AND TIP

Read these instructions carefully and follow them to ensure proper use.

Equipment required for rowing:



Screw x3



Handle and ring x1



Caps x 1

Shims x 5

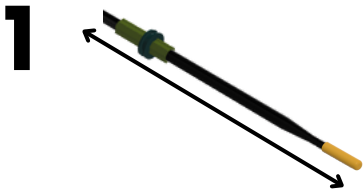


Screwdriver x1

HANDLE MOUNTING

Measure your rowing length, this will be used to choose your adjustment shims.

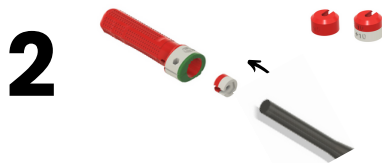
Dismount the handle of your oar.



Start by disassembling the handle of your oar, then **insert the new handle thoroughly**.

Measure the rowing length again

Choose the number of useful shims to insert into the handle to get the desired inner lever.

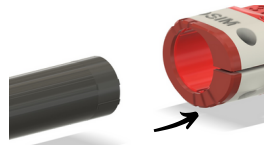


Insert the Shims into the Handle

Carefully insert the wedge(s) inside the oar handle, always starting with the red 10mm or 15mm wedge.

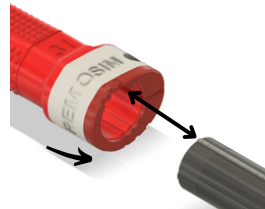
The 10 mm white shims fit into the red shims, and one into the other.

3



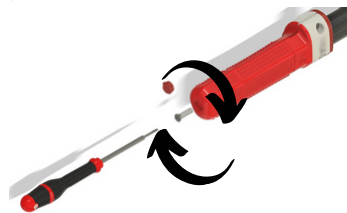
Choose the **rotating position** of the handle on the rowing handle. There are three possible positions.

4



Insert the handle onto the tube, making sure to position the selected rotating landmark in front of the tube rib. The markers on the ring will be useful.

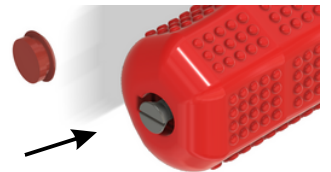
5



Choose a suitable screw length from the three supplied and **insert it at the end of the handle**. Tighten it until it is snug, without applying excessive force.

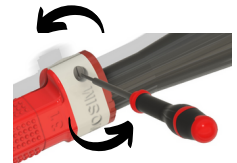
Make sure it's blocked.

6



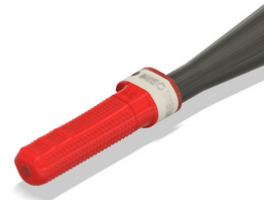
Place the **thumb cap**, making sure that the large diameter is inserted first, with the cap removal notch aligned with the handle.

7



Screw the **clamping ring** to secure the handle to the tube.

8



Make sure the handle is securely attached.

Congratulations, the editing is done.

- You may not need shims to get the right inner lever.

HANDLE DISASSEMBLY



1 Start by carefully **unscrewing the clamping ring**.

2

Use a small flat screwdriver to pry and gently **remove the cap by placing the screwdriver** in the space provided.

3

Once the cap is removed, **unscrew the screw** at the end of the handle.

4

Once the screw is removed, **remove the handle** from the oar by pulling it. If necessary, retrieve the adjustment shims

